



# Gnieźnieńskie kamienice mieszczańskie i ich mieszkańcy

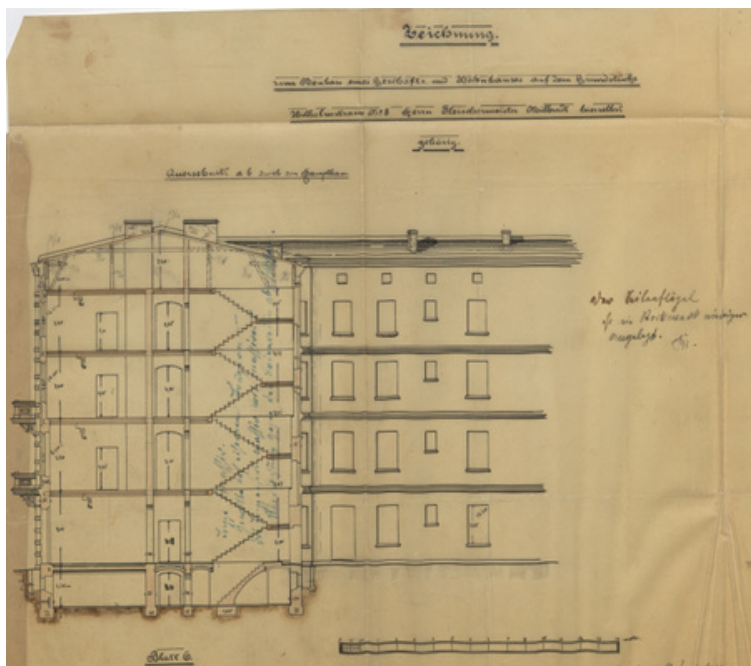
## 1. Grzybowo 5

W 1844 r. nieruchomość położona bezpośrednio nad brzegiem Srawy, należała do wdowy Zofii Kuszczynskiej. Od co najmniej 1850 r. właścicielami posesji byli małżonkowie Kaszyńscy – Jakub i Emilia z domu Foerster. Po ich śmierci parcelę przejęła Gabriela Foerster, która w 1879 r. przystąpiła do budowy nowego domu. Zaprojektował go mistrz murarski Krawencki a prace budowlane wykonał Nepomucen Zieliński. Zaprojektowany budynek był typową kamienicą czynszową. Jednym z kolejnych właścicieli realności, był Leon Koszuta. W okresie międzywojennym prowadził on na parterze po lewej stronie budynku zakład krawiecki. W 1923 r. wybił nowe drzwi do swojej pracowni, co spowodowało zmianę wyglądu elewacji frontowej.



## 2. Dąbrówki 8

Do początku XIX, na terenie dzisiejszej posesji stał kościół p.w. św. Ducha. Ze względu na jego zły stan techniczny Magistrat gnieźnieński sprzedał obiekt w 1821 r., wyznaczając kupującemu Jakubowi Jasińskiemu obowiązek jego rozbiórki i uporządkowania terenu. W miejscu świątyni i sąsiadującego z nią szpitala powstał w latach następnych dom należący do Jana Wnukowskiego. Data jego budowy jest nieznana, ale już w 1849 r. wymagał on naprawy dachu. W latach sześćdziesiątych XIX w. na narożniku ulic Wilhelmowskiej (obecnie Dąbrówki) i Krzywego Koła stała stajnia a budynek mieszkalny usytuowany frontem do ul. Wilhelmowskiej był nieco odsunięty na zachód w ten sposób, że między nim a stajnią była wjazd na podwórze. W latach osiemdziesiątych i dziewięćdziesiątych XIX w. wdowa po Janie, Maria Wnukowska, prowadziła w budynku frontowym hotel. W 1897 r., nowy właściciel nieruchomości, mistrz rzeźnicki Franz Milbradt, wystawił nową kamienicę zajmującą cały narożnik. Przystająca od podwórza do głównego budynku oficyna zajmowała całą długość działki. Od strony ulicy, w pomieszczeniu na parterze mieścił się sklep mięsny, w głębi posesji warsztat rzeźnicki. Po śmierci Franza, właścicielką posiadłości była wdowa po nim – Emilie Milbradt.



### 3. Bolesława Chrobrego 38

W 1828 r. właścicielem nieruchomości był Abraham Puszyński. W kolejnych latach posesja przechodziła z rąk do rąk, aż wreszcie w roku w 1870 r. nabyła ją Bertha Löwenthal. Wkrótce podjęła ona budowę oficyny, którą prowadził budowniczy Piasecki. W 1878 r. syn Berthy Philipp, rozpoczął remont fasady budynku frontowego. W 1884 r. w bocznej oficynie wybudował piec chlebowy, co umożliwiło uruchomienie piekarni. W latach następnych, właściciele sąsiednich posesji skarżyli się na uciążliwe sąsiedztwo i dym wydobywający się z komina piekarni.

Ph. Löwenthal zmuszony był w 1886 r. wstawić w wylot komina dodatkową rurę podwyższającego w ten sposób o 1,5 metra. W 1893 r. posiadłość przejął hydraulik Carl Reich. W 1896 r. podjął on budowę nowego budynku mieszkalnego wraz z dwiema oficynami. Prace przeprowadził gnieźnieński architekt i budowniczy Leon Śmielecki. W okresie międzywojennym właścicielem budynku był Kazimierz Kowalski. W latach dwudziestych na parterze mieściła się drogeria „Gwiazda” W. Chwiałkowskiego. W kolejnym dziesięcioleciu na pierwszym piętrze mieścił się „Skład sukna” M. Szotta i S. Żelaznego. W kamienicy miało swoją siedzibę gnieźnieńskie Koło Kobiece Ligi Obrony Powietrznej i Przeciwgazowej, a na parterze mieścił się sklep i warsztat naprawy maszyn do szycia firmy Singer.



#### 4. Bolesława Chrobrego 35

W aktach posesji nie zachowały się żadne informacje na temat nieruchomości pochodzące sprzed 1897 r. W tym roku, gnieźnieński budowniczy Leon Śmielecki, zaprojektował dla właściciela zakładu odlewniczego Gustava Pohla, stojącą do dziś kamienicę. Razem z budynkiem frontowym zaplanował on na tyłach posesji budowę dwóch, równoległych do siebie oficyn. W 1904 r. posiadłość została wyposażona w bieżącą wodę i kanalizację. Po I wojnie światowej G. Pohl sprzedał swoją nieruchomość Adolfowi Talikowi. Od 1930 r. w podwórzu mieściła się rozlewnia piwa Stefana Gieryna i właściciela kamienicy A. Talika. W następnym roku ci sami wspólnicy prowadzili w tymże miejscu „Wytwórnię wód mineralnych i lemoniad”. Zakład prawdopodobnie nie przynosił spodziewanych zysków, bo już w roku 1933 Leon Dutkiewicz założył warsztat rzeźniczy mieszczący się w wynajętych przez niego pomieszczeniach dawnej rozlewni. W roku 1935 właścicielką nieruchomości była J. Panuszko. W roku następnym na terenie posesji znajdowała się pracownia malarska W. Koniecznyńskiego.



## 5. Macieja Łubieńskiego 13

Przed powstaniem obecnie istniejącego domu, od 1853 r. właścicielem nieruchomości był lekarz, filantrop i działacz narodowo-oświatowy dr Józef Tyc, gnieźnieński odpowiednik Karola Marcinkowskiego. W 1854 r. zamierzał przystąpić do budowy domu, na co początkowo nie otrzymał zgody od gnieźnieńskich władz, z powodu rzekomo stwierdzonego braku odpowiednich funduszy. Ostatecznie, po uporczywych zabiegach, udało mu się uzyskać zgodę niezbędną do rozpoczęcia prac. Po śmierci J. Tyca w 1868 r., przez pewien czas w domu zamieszkiwała wdowa po nim – Nepomucena Tyc. Istniejący obecnie budynek powstał w 1875 r. dla kolejnego właściciela posesji gnieźnieńskiego kupca A. Wierzbickiego. Zaprojektował go gnieźnieński budowniczy Robert Tyrocke. Od 1882 r. właścicielem nieruchomości był kupiec Edmund Samberger, zajmujący się handlem zbożem, nasionami oraz węglem i materiałami budowlanymi. Po jego śmierci kolejną właścicielką posesji była wdowa Zofia a po niej ich córka Władysława Sambergerówna.

\*Józef Tyc (ur. 21.07.1800 w Warszawie, zm. 11.04.1868 w Gnieźnie) lekarz, radca miejski, działacz narodowo-oświatowy. W latach 1822-29 studiował medycynę w Lipsku, Berlinie i Wrocławiu, gdzie otrzymał dyplom doktora medycyny. W 1830 brał udział w powstaniu listopadowym jako lekarz sztabowy 3. Pułku Strzelców Piesznych. Od 1837 mieszkał w Gnieźnie prowadząc praktykę lekarską. Rozwinął tam również działalność społeczną i polityczną. W latach 1846-48 jako członek Komitetu Narodowego był jednym z inicjatorów Wiosny Ludów. W 1847 został członkiem Rady Miejskiej w Gnieźnie, a w latach 1848-52 pełnił funkcję jej przewodniczącego. Odznaczony Krzyżem Kawalerskim Virtuti Militari.



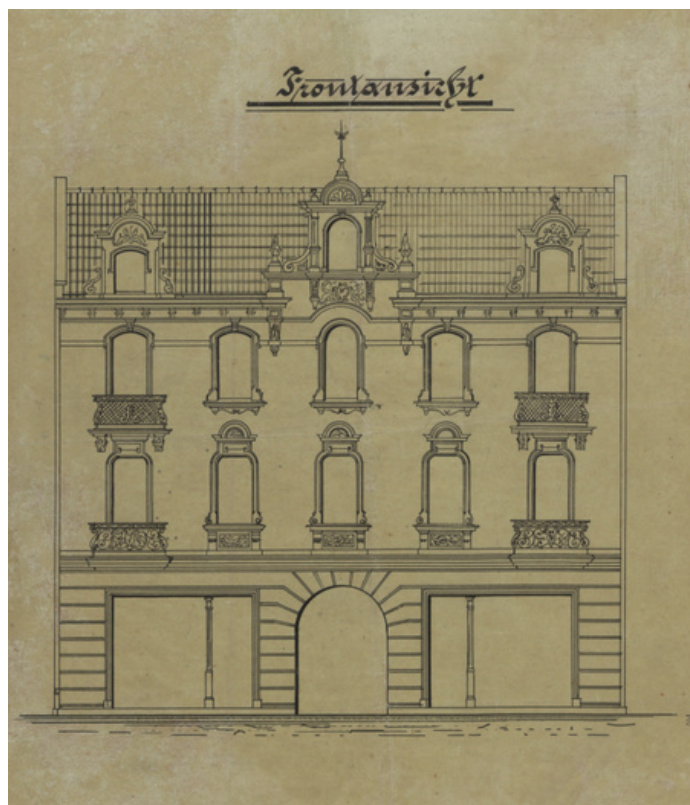
## 6. Mieszka I 30

W latach trzydziestych XIX w. właścicielem realności był kołodziej Johann Wolff. W latach 1822 –1854 r. kilkakrotnie pełnił on funkcję starszego cechu połączonego stelmachów, kołodziei i stolarzy. Od roku 1850 na posesji znajdował się parterowy budynek z poddaszem. W 1874 r. właścicielką nieruchomości została Helena Świnarska, która pięć lat później przystąpiła do budowy nowej kamienicy. Prace budowlane prowadzili I. Schwittay z Trzemeszna i R. Haefner z Gniezna pod nadzorem inspektora Rotha. W latach 1927 – 1936 w kamienicy mieściła się szkoła Zofii Wnukowskiej. Kolejny właściciel, Leon Waniorek, w 1936 r. przebudował obiekt na dom mieszkalny. Prace adaptacyjne prowadził wówczas Marian Hensel.



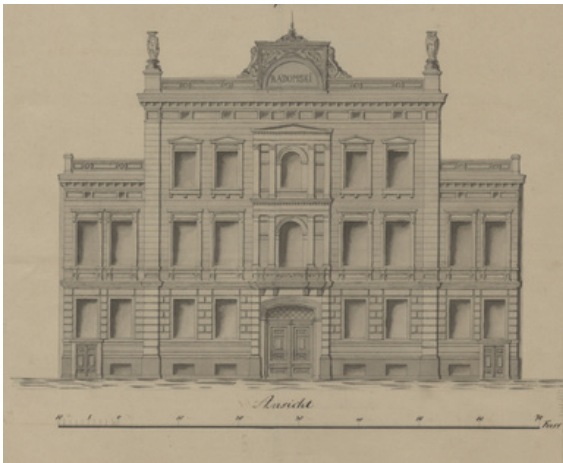
## 7. Moniuszki 4a

W maju 1901 r. budowę kamienicy w tym miejscu rozpoczął mistrz ciesielski Zygmunt Ballenstedt. W tym samym jeszcze roku nieruchomość przejął G. Waldo. Nowy projekt budynku mieszkalnego wykonał dla niego w 1902 r. gnieźnieński budowniczy W. Kowalski. Od co najmniej 1906 r. właścicielem nieruchomości był Rudolf Grösser wydawca dziennika „Gnesener General Anzeiger”. W jego domu do końca I wojny światowej mieściła się również redakcja gazety. W latach dwudziestych XX w. właścicielem posesji był Stanisław Müller. Od 1934 r. posiadaczem domu był powstaniec wielkopolski, kupiec i gnieźnieński radny Leon Ptschyody.



## 8. Warszawska 5

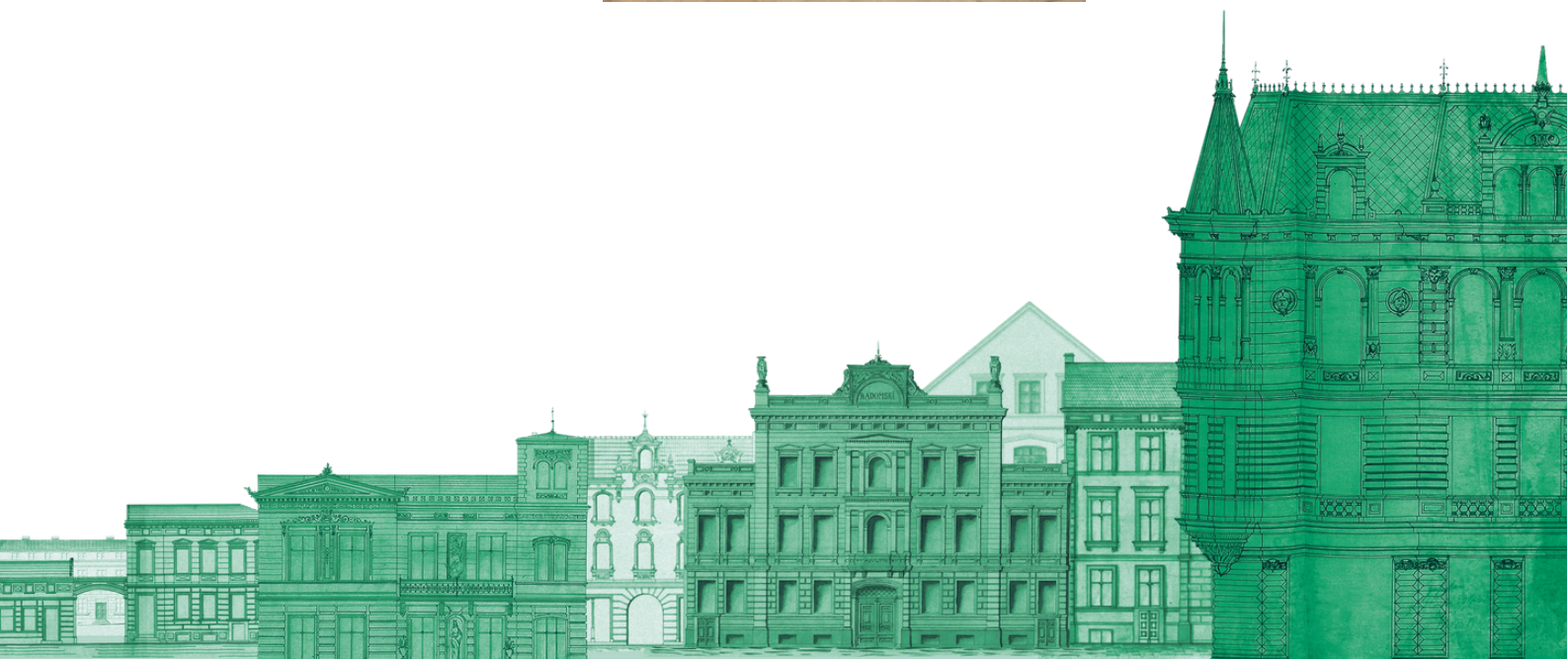
Posesja w latach czterdziestych XIX w. należała do rodziny piekarza Franciszka Radomskiego. W 1862 r. wystawił on na niej murowaną kamienicę. Autorem projektu był R. Haefner. Na posesji mieściła się wówczas piekarnia należąca do właściciela nieruchomości. W latach 1888-1892 kolejny właściciel parceli, kupiec Max Fuhs dokonał modernizacji domu według projektu Roberta Tyrocke. Następną przebudowę obiektu przeprowadził G. Mentz w latach 1903 – 1904 dla kolejnego posesjonata – właściciela położonego nad jeziorem Jelonek młyna parowego, Friedricha Gesella. Przebudowano wówczas budynki znajdujące się na tyłach posesji, a kamienica frontowa uzyskała obecny wygląd. Po śmierci Friedricha w 1933 r. właścicielką nieruchomości została wdowa po nim, Pauline Gesell. W 1937 r. na parterze budynku powstał sklep kapeluszniczy Anieli Bylebyłowej.





## 9. Warszawska 39

Nieruchomość w latach dwudziestych XIX w. należała do rodziny Michała Konotowicza. W 1830 r. wdowa po nim Jadwiga sprzedała realność Schmulowi Lewinowi Pariserowi. Po jego z kolei śmierci, właścicielką została wdowa po nim Golda, która sprzedała nieruchomość Heimanowi Krzywonosowi w 1871 r. Swą karierę zawodową Krzywonos rozpoczynał jako piernikarz. Tak też przedstawiał się do końca swojej kariery zawodowej. W 1849 r. jako przedstawiciel tej profesji był jednym ze współzałożycieli gnieźnieńskiego cechu piekarzy. W latach późniejszych jego piekarnia specjalizowała się w wypieku koszerne chleba żytniego. W 1877 r. nieruchomość przejęła wdowa po Heimanie, która w 1880 r. sprzedała ją mistrzowi szewskiemu Josephowi Keilowi. Posesja zabudowana była wówczas parterowym domem z poddaszem i usytuowaną pośrodku budynku przelotową sienią. W 1883 r. J. Keil rozpoczął budowę nowej kamienicy zaprojektowanej przez gnieźnieńskiego budowniczego i architekta Aleksandra Tyrocke. Obiekt w nadanym mu wówczas kształcie przetrwał do dziś. Po śmierci ojca dom przejął syn Benno. Po I wojnie światowej właścicielem był Władysław Lewandowski zamieszkały na stałe w powiecie konińskim. Lokatorzy skarżyli się na pogarszający się stan techniczny budynku o który nie dbał nieobecne w Gnieźnie właściciel. Po śmierci W. Lewandowskiego, w 1927 r. właścicielką została Scholastyka Ryan z Konina, a rok później Wanda Jańczakowa, żona gnieźnieńskiego notariusza Bogdana Jańczaka. W 1929 r. na parterze domu mieściła się wytwórnia szczotek J. Waltera.



## 10. Zielony Rynek 12.

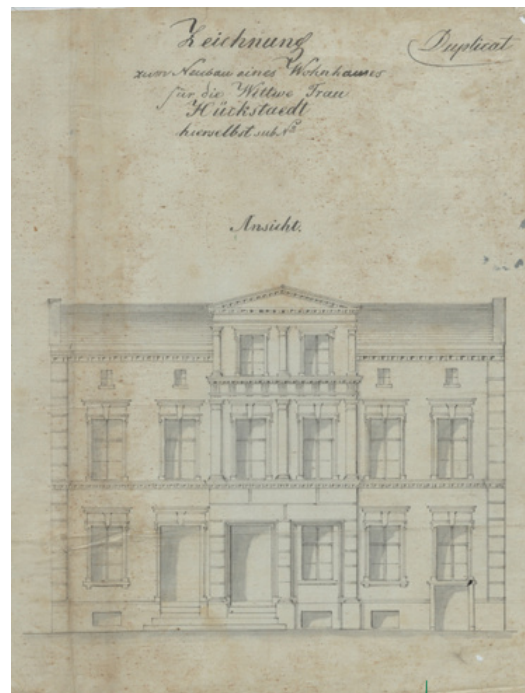
Przed rokiem 1841 nieruchomość należała do Schmula Sulke. Przez kolejne dziesięciolecia posesja była własnością jego potomków. Projekt nowego domu mieszkalnego opracowany został w 1881 r. przez architekta Lehmana dla Abrahama Sulkego, kupca i właściciela przedsiębiorstwa spedycyjnego. W 1897 r. synowie Abrahama – Moritz i Isidor rozbudowali kamienicę nadając jej obecny kształt. Bryłę budynku, która przetrwała do dziś zaprojektował August Worms. Abraham Sulke sprzedał swą nieruchomość po 1920 r. W okresie międzywojennym w budynku swoją siedzibę miała „Hurtownia Gnieźnieńska Towarzystwo z ograniczoną poręką”. Częściowej przebudowy budynku dokonał w 1932 r. architekt i budowniczy gnieźnieński Józef Śmielecki. W latach 1969 – 1996 w części pomieszczeń na parterze budynku mieściło się gnieźnieńskie Archiwum Państwowe.



## 11. Zielony Rynek 11

Od początku 1833 r. posesja była własnością Nikodema Kłossowskiego. Dom mieszkalny wymagał w tym czasie pilnego remontu, co wiązało się z koniecznością poniesienia znacznych nakładów finansowych. W latach pięćdziesiątych właścicielem nieruchomości był Leiser Kleczewe, który pod koniec tegoż dziesięciolecia sprzedał działkę wdowie Sommerfeld. Ta przystąpiła do budowy nowego domu mieszkalnego. W roku 1860 budowniczy R. Haefner wybudował w tym miejscu parterowy, czteroosiowy budynek. Istniał on zaledwie 14 lat, po upływie których gnieźnieński budowniczy Ludwik Ballenstedt zaprojektował i wybudował nową kamienicę dla wdowy L.Hückstaedt. W suterenie mieściła się piekarnia prowadzona przez S. Gimkiewicza. Od 1883 r. do 1913 r. właścicielką nieruchomości była Józefa Kandecka, a po niej Karolina Piasecka. W okresie międzywojennym nieruchomość należała do Stanisławy Świątnickiej.

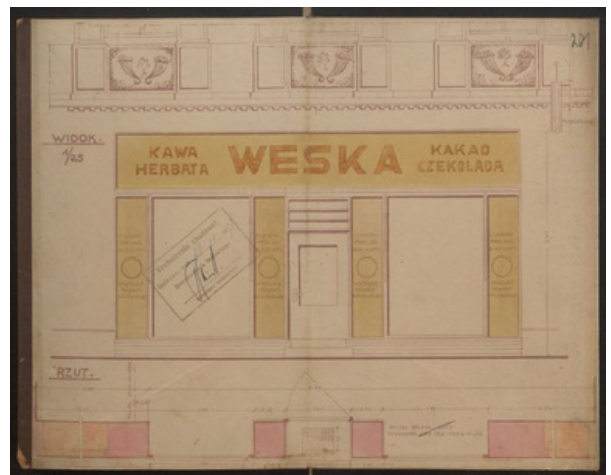
\*Ludwik Ballenstaedt ( 1830 - 1887), budowniczy z Gniezna, realizator kilkunastu kamienic i hotelu w Gnieźnie, oficyn w kilku okolicznych majątkach , a zwłaszcza pałacu A. Węsierskiego w Zakrzewie.



## 12. Rynek 20

Kamienica na narożniku Rynku i wytyczonej w 1819 r. ulicy Friedrichstrasse już w latach trzydziestych XIX w. znajdowała się w rękach żydowskich. Do rodziny Zippertów należała do 1862 r., kiedy to nabył ją kupiec Aaron Rogowski. Był on właścicielem również sąsiedniej posesji przy ul. Friedrichstrasse 1.

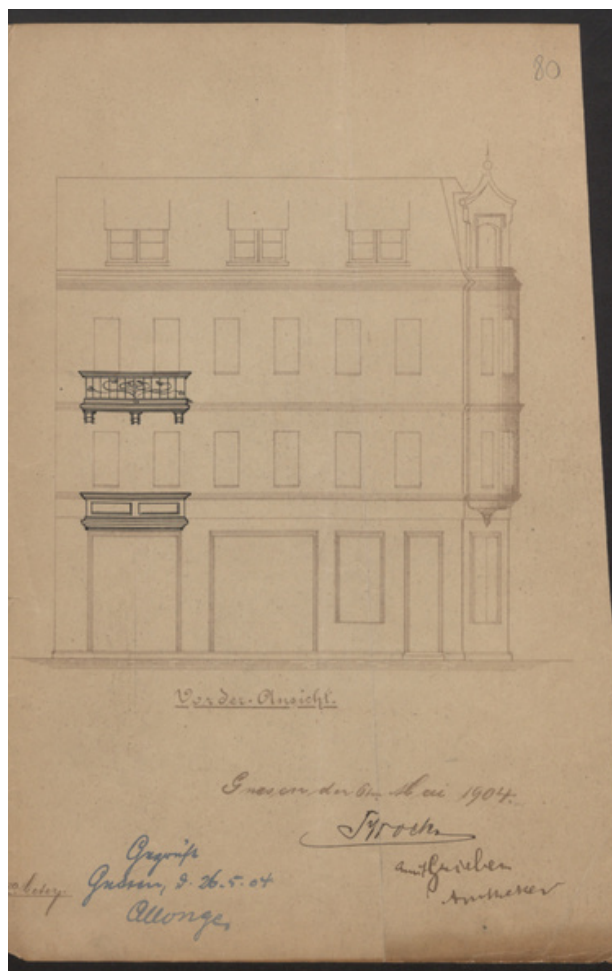
W 1877 r. przeprowadzono remont domu przy Rynku 20 i przebudowę obiektów położonych na jej zapleczu. Po śmierci Aarona właścicielką nieruchomości została wdowa po nim Johanna Rogowska, a po niej jej syn, właściciel garbarni, podobnie jak ojciec – Aaron. W 1900 r. przebudował on budynek przy Friedrichstrasse. Autorem projektu był niemiecki architekt Georg Heinrich Wilhelm Gieren z Hildesheim. W latach dwudziestych XX w. nieruchomość należała do Agnieszki Rogowskiej, która w 1928 r. przekazała udziały swoim synom Erichowi i Alfredowi. W rękach rodziny nieruchomość pozostawała do 1939 r. W latach trzydziestych na parterze od strony ulicy Bolesława Chrobrego mieścił się sklep kawy, czekolady i towarów kolonialnych firmy „Weska”.



### 13. Dąbrówki 1

W miejscu tym apteka znajdowała się już w I połowie XIX wieku. W 1841 r. wybudował tu swój dom aptekarz Emil Brunner. W 1856 r. nieruchomość małżonków Emilii i Emila Brunnerów nabył berliński aptekarz Carl Gustav Eduard Roth. Po 1869 nieruchomość należała do kolejnych aptekarzy, wreszcie w 1887 r. nieruchomość nabył Emil Grieben. W 1904 wybudował on kamienicę na narożniku ulic Wilhelmińskiej i Franciszkańskiej. Dom zaprojektował i wybudował budowniczy Albert Hoffmann. Pierwotny plan nie przewidywał umieszczenia na fasadzie płaskorzeźby lwa – najbardziej rozpoznawalnego detalu całego obiektu, od którego wzięła nazwę apteka. Jej właściciel E. Grieben, choć w czasie okupacji pomagał Polakom, został jako Niemiec wypędzony z Gniezna jesienią 1945 r. Apteka „Pod lwem” funkcjonowała do 2013 r.

\*Emil Grieben (ur. 1868 we Wschowie, zm. wiosną 1948 prawdopodobnie w Meklemburgii), prowadził w Gnieźnie niewielką, dziś już nieistniejącą, aptekę przy ówczesnej Wilhelmstrasse 4 (obok ul. Dąbrówki 4). Jego ojciec od 1888 był właścicielem apteki " Pod Lwem". Po śmierci ojca w 1905 połączył obydwie apteki i zmodernizował je. Przyjął obywatelstwo polskie oraz był aktywnym członkiem Polskiego Powszechnego Towarzystwa Farmaceutycznego. Podczas okupacji zmuszony został do przyjęcia obywatelstwa niemieckiego. Władze lokalne mimo odwołań nie zgodziły się na przywrócenie polskiego obywatelstwa. Stracił zatrudnienie w swojej aptece, która po wyzwoleniu Gniezna nosiła nazwę Apteka Miejska. Grieben został wysiedlony z Gniezna do Wschodniej Strefy Okupacyjnej w Niemczech.

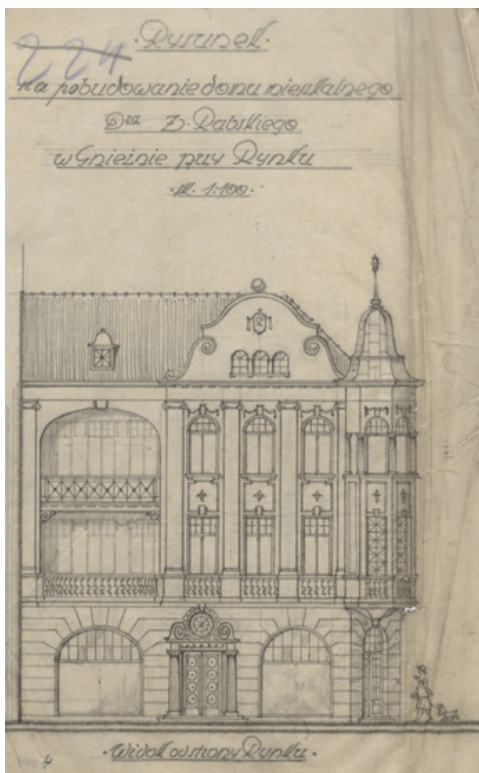


## 14. Rynek 7

Stojąca w tym miejscu kamienica była jedną z niewielu w Gnieźnie, która ocalała po pożarze w 1819 r. Jej właścicielem od co najmniej 1823 r. był oberżysta, a zarazem radca miejski, Felicjan Głębocki, a po nim jego syn Antoni. W latach pięćdziesiątych XIX w. właścicielem był G. Grünwald. Wdowa po nim, Justyna, w styczniu 1861 r. sprzedała nieruchomość Nepomucenie Springer. Na kamienicy ciążył wówczas obowiązek kwaterowania 6 żołnierzy garnizonu gnieźnieńskiego. Po śmierci matki, od 1864 r. współwłaścicielkami posesji zostały siostry Gabriela Bernardyna Eugenia i Maria Teresa Kunegunda – ta druga to poetka i filantropka, znana jako „Maria z Gniezna”. Po śmierci Marii w 1872 r. nieruchomość należała do Gabrieli aż do jej śmierci w 1891 r. Nieruchomość przejęła H. Matecka. Po trzech latach dom przeszedł w ręce kupca Lessera Hirschbrucha, dla którego Leon Śmielecki wybudował w 1895 r. oficynę. Obecny kształt architektoniczny budynku uzyskał po przeprowadzonej w 1908 r. przebudowie, której projektantem był Heinrich Adam a wykonawcą L. Śmielecki. Po odzyskaniu niepodległości właścicielem domu został kuśnierz Joseph, a po nim znany gnieźnieński adwokat i notariusz dr Zygmunt Rabski. W 1923 r. zamierzał on dokonać przebudowy kamienicy według projektu J. Wellengera. Zamiar nie został zrealizowany. Remont ograniczony do niezbędnego minimum przeprowadziła dopiero w 1926 r. firma K. Nowickiego na zlecenie nowej właścicielki – Walerii Lebieź. Poważniejsze prace przeprowadzono dopiero w latach 1933 – 1934, kiedy to obniżono poziom stropów piwnicznych. Prace wymuszone zostały przez wcześniejsze obniżenie poziomu Rynku. W latach trzydziestych na parterze budynku mieścił się warsztat szewski Władysława Gołębiewskiego.

\*Nepomucena Springer - guwernantka i nauczycielka, uczyła w szkole św. Jana, założyła w Gnieźnie pierwszy sklep z bławatami oraz magazyn strojów i krawiectwa damskiego.

\*Maria Springer (ur. 24.11.1824 w Bydgoszczy, zm. 06.02.1872 w Gnieźnie), pseudonim Maria z Gniezna, poetka. Była córką Adolfa i Nepomuceny. W 1848 Maria wraz z siostrą i matką założyły sklep z bławatami. Jej pierwsze drukowane wiersze pochodzą z lat 1845-46. Pierwszy zbiór poezji Poezje Marii z Gniezna z 1849 został wydany w gnieźnieńskiej drukarni. Drugi tomik poezji religijnej ukazał się w 1854 w Poznaniu. Poetka znana była z działalności charytatywnej, pomagała biednym i sierotom, wspierała uczącą się młodzież. Pochowana została w rodzinnym grobowcu na cmentarzu św. Krzyża w Gnieźnie.



## 15. Tumska 11

Ulica swój obecny przebieg uzyskała po jej przesunięciu w kierunku południowym po pożarze w 1819 r. Wówczas też złagodzono spadek zasypując koryto Srawy ziemią usuniętą z kulminacji wzgórza Panieńskiego na obszarze Rynku. W 1828 r. właścicielem nieruchomości był Antoni Zewertowski. W domu mieścił się wówczas szynk i zajazd. Od 1851 r. posesja należała do radcy prawnego Kwadyńskiego. Od 1866 r. właścicielką była wdowa po nim. W roku 1871 właścicielem posesji został radca sądu powiatowego Wiktor Chełmicki, właściciel Pomarzan w obecnej gminie Kłecko. Wkrótce po nabyciu nieruchomości rozpoczął on budowę nowej kamienicy, zaprojektowanej przez Adolfa Ballenstedta. W 1893 r. budynek od W. Chełmickiego zakupił muzyk S. Kortowicz, a od niego w 1896 r. komornik sądowy Hans Geisler. W latach 1913 – 1914 przeprowadził on kanalizację obiektu oraz dobudował drugie piętro i drugą, prawą oficynę.

\*Seweryn Kortowicz ( ur. 09.01.1840, zm. 25.01.1892 w Gnieźnie), skrzypek i dyrygent. W 1846 został pierwszym skrzypkiem oraz zastępcą dyrektora kapeli katedralnej . W 1847 był jednym ze współzałożycieli Gnieźnieńskiego Towarzystwa Muzycznego. W 1849 objął stanowisko dyrektora kapeli, uczynił z niej jeden z najlepszych zespołów kościelnych regionu.

